

# 異動データチェックツール Ver1.4 手順書

平成22年12月20日

第1.0版

北海道国民健康保険団体連合会

---



【目次】

1. はじめに（異動データチェックツールのバージョンアップのお願い） .....	1
2. 前提条件 .....	2
3. 変更内容 .....	2
4. バージョンアップ手順 .....	5
5. バージョンアップ確認方法 .....	8

---

1. はじめに（異動データチェックツールのバージョンアップのお願い）

国保総合システム導入に伴い、被保険者全件異動データの作成、ならびに異動データチェックツールを使用したデータ精査作業を進めていただいていることと存じます。

このたび異動データチェックツールの仕様修正を行いました、バージョンアップ資材（異動データチェックツール Ver1.4）を作成いたしました。

チェック内容が一部変更されておりますので、お手数ですが保険者の皆様には以降の手順に従いバージョンアップをしていただくようお願いいたします。

## 2. 前提条件

チェックツールのバージョンアップをしていただく前に、前チェックツール Ver1.0 である「checktool\_1.0.zip」が端末に展開されており、バージョンアップモジュールである「checktool\_1.1.zip」～「checktool\_1.3.zip」が適用されている必要があります。「国保総合システム異動データチェックツール導入マニュアル」「異動データチェックツール Ver1.1 手順書」～「異動データチェックツール Ver1.3 手順書」を参照し、必ずチェックツールが最新となっている状態で本バージョンアップを実施してください。

## 3. 変更内容

前チェックツールと比較して、以下の変更をしております。

### 3-1 (1) ロジカルチェック内容の変更

異動データ（世帯）

- ・ 項番 8 : 世帯番号
- ・ 項番 10 : 表示用被保険者証番号
- ・ 項番 20 : 市町村合併・旧番号情報\_旧世帯番号
- ・ 項番 22 : 市町村合併・旧番号情報\_表示用旧被保険者証番号
- ・ 項番 76 : 世帯異動履歴\_世帯番号

異動データ（個人）

- ・ 項番 8 : 世帯番号
- ・ 項番 11 : 表示用被保険者証番号
- ・ 項番 23 : 市町村合併・旧番号情報\_旧世帯番号
- ・ 項番 27 : 市町村合併・旧番号情報\_表示用旧被保険者証番号
- ・ 項番 102 : 得喪履歴\_表示用被保険者証番号
- ・ 項番 103 : 得喪履歴\_世帯番号
- ・ 項番 113 : 個人異動履歴\_世帯番号
- ・ 項番 126 : 限度額適用履歴\_表示用被保険者証番号
- ・ 項番 127 : 限度額適用履歴\_世帯番号
- ・ 項番 136 : 証管理履歴\_表示用被保険者証番号
- ・ 項番 137 : 証管理履歴\_世帯番号
- ・ 項番 155 : 第三者履歴\_世帯番号

変更前：ハイフン「-」を設定している場合、属性（英数）チェックエラーとなる。

変更後：上記の場合でも**チェックエラーとしない**よう修正。

異動データ（世帯）の場合

変更前：

項番	項目名	項目値
10	表示用被保険者証番号	12-34

エラー！

変更後：

項番	項目名	項目値
10	表示用被保険者証番号	12-34

OK

### 3- (2) ロジカルチェック内容の変更

異動データ（世帯）

- ・ 項番87 : 世帯異動履歴\_得喪情報\_変更事由

異動データ（個人）

- ・ 項番47 : 直近情報\_変更事由

変更前：世帯異動履歴\_得喪情報\_変更事由に61（氏名変更）を設定すると  
設定値チェックエラーとなる。

変更後：上記の場合でも**チェックエラーとしない**よう修正。

変更前：

項番	項目名	項目値
87	世帯異動履歴_得喪情報_変更事由	61

エラー！

変更後：

項番	項目名	項目値
87	世帯異動履歴_得喪情報_変更事由	61

OK

変更前：直近情報\_変更事由に64（被保険者証記号・番号変更）を設定すると  
設定値チェックエラーとなる。

変更後：上記の場合でも**チェックエラーとしない**よう修正。

変更前：

項番	項目名	項目値
47	直近情報_変更事由	64

**エラー！**

変更後：

項番	項目名	項目値
47	直近情報_変更事由	64

**OK**

### 3-（3） ロジカルチェック内容の変更

異動データ（世帯）

- ・ 項番18：市町村合併・旧番号情報\_旧被保険者証記号
- ・ 項番19：市町村合併・旧番号情報\_旧被保険者証番号
- ・ 項番74：世帯異動履歴\_被保険者証記号
- ・ 項番75：世帯異動履歴\_被保険者証番号

変更前：証番号か証記号のどちらか一方が設定されていて、もう一方が設定されていない場合、  
関連チェックエラー（その他チェックエラー）となる。

変更後：上記の場合でも**チェックエラーとしない**よう修正。

変更前：

項番	項目名	項目値
74	世帯異動履歴_被保険者証記号	NULL
75	世帯異動履歴_被保険者証番号	99999

**エラー！**

変更後：

項番	項目名	項目値
74	世帯異動履歴_被保険者証記号	NULL
75	世帯異動履歴_被保険者証番号	99999

**エラー！**

#### 4. バージョンアップ手順

##### 4-1 (1) モジュールのダウンロード確認

バージョンアップモジュールを以下の URL からダウンロードしていただき、任意の場所に保存されていることを確認してください。

URL : <http://www.hokkaido-kokuhoren.or.jp> (国保連合会ホームページ)

ファイル名 : 異動データチェックツール Ver1.4 手順書

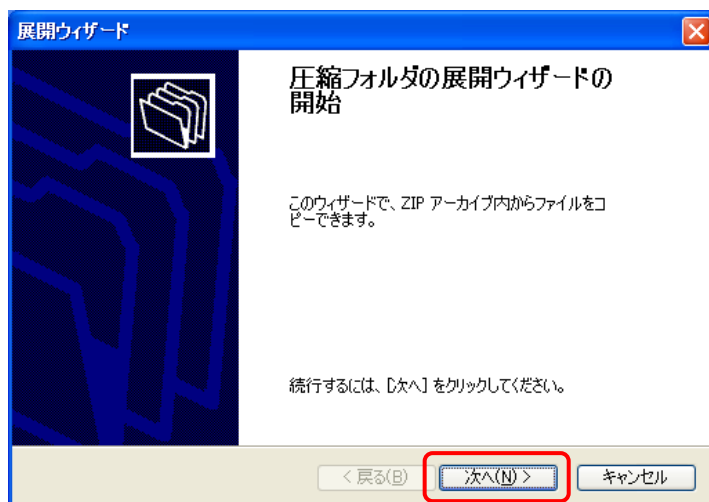
checktool\_1.4.zip

##### 4-1 (2) モジュールの展開方法

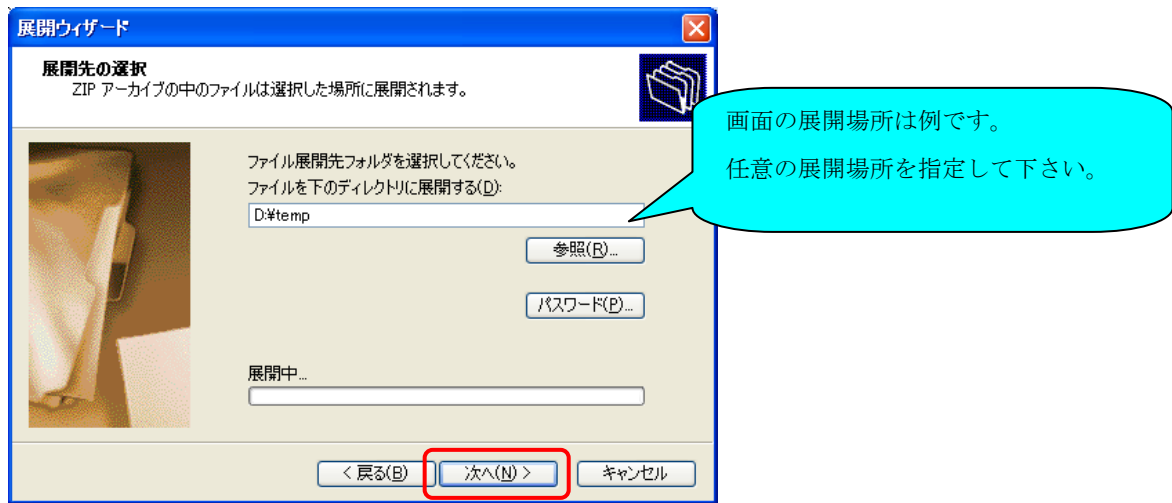
モジュールの展開は以下の順序で行います。

- ① ダウンロードした「checktool\_1.4.zip」を任意の場所にコピーします。
- ② 「①」でコピーした「checktool\_1.4.zip」を右クリック - [すべて展開]を選択します。

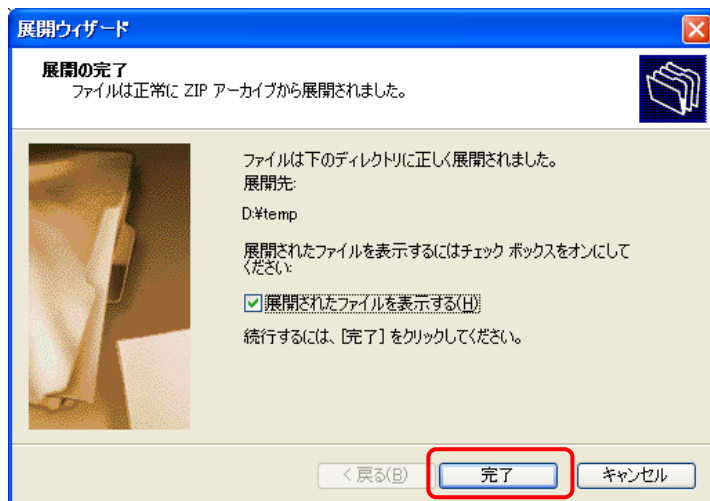
②-1 以下の画面が表示されます。[次へ]ボタンをクリックして下さい。



②-2 以下の画面が表示されます。[次へ]ボタンをクリックして下さい。



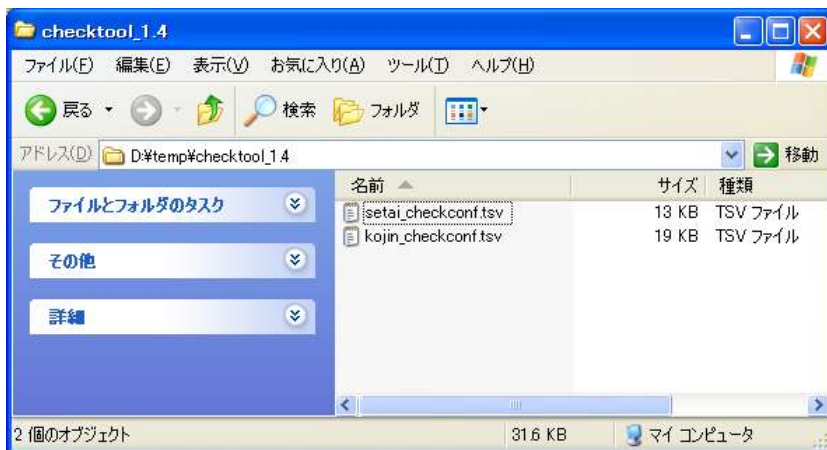
②-3 以下の画面が表示されます。[完了]ボタンをクリックして下さい。



#### 4- (3) モジュールの配置方法

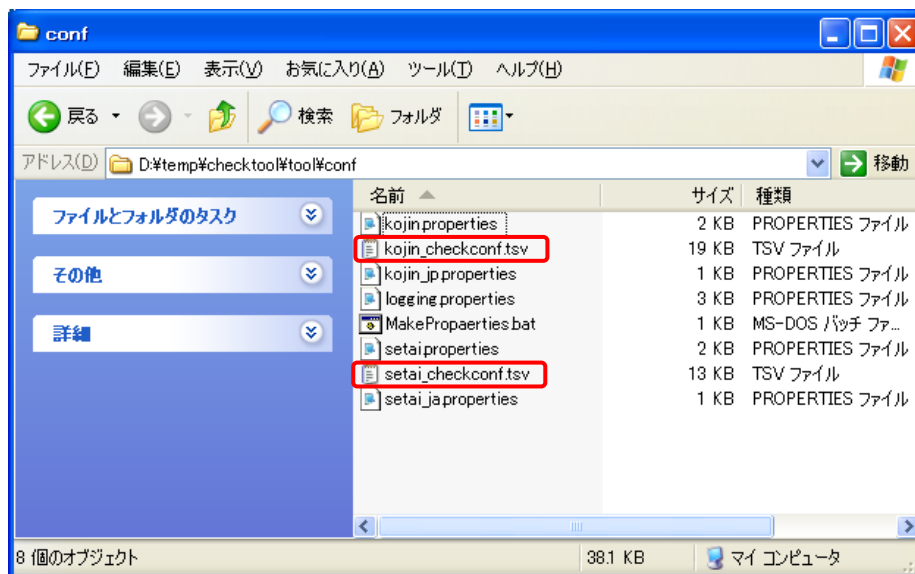
モジュールの配置は以下の順序で行います。

- ① 「checktool\_1.4.zip」を展開すると以下のファイルが表示されます
  - ・ setai\_checkconf.tsv
  - ・ kojim\_checkconf.tsv



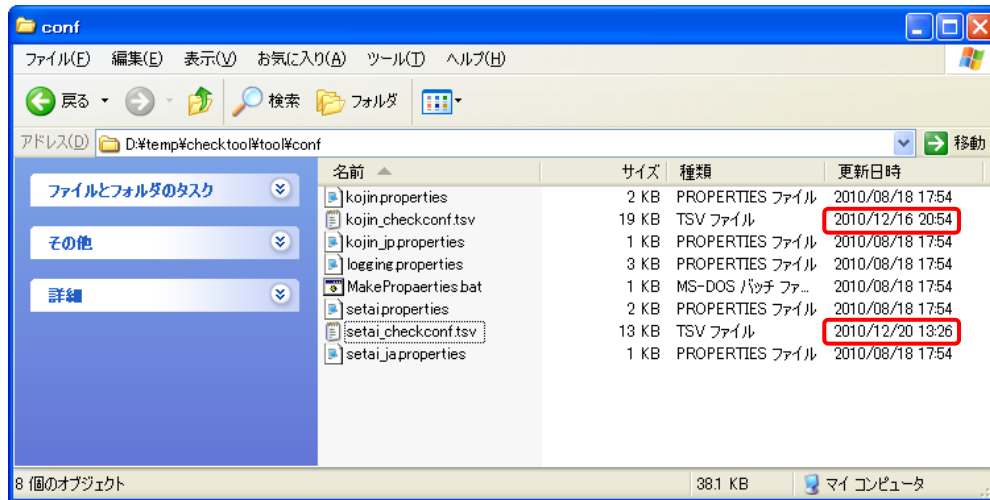
- ② ファイルをコピーしましたら、同じ名前のファイルが以下の場所にありますので上書きで貼り付けてください。

- ・ setai\_checkconf.tsv
  - ・ kojim\_checkconf.tsv
- (チェックツールのインストール先) ¥tool¥conf¥



## 5. バージョンアップ確認方法

バージョンアップの確認は、置き換えた各ファイルの「更新日時」を確認していただき、(kojin の場合)「2010/12/16」、(setai の場合)「2010/12/20」になっていれば OK です。



以上で異動データチェックツールのバージョンアップは完了となります。